



# Gestione Procedura SPRING SQL

Impostazione Sislink

Via Miani 4  
27100 Pavia (PV)

t. 0131866748

info@c2web.net  
www.c2web.net

---

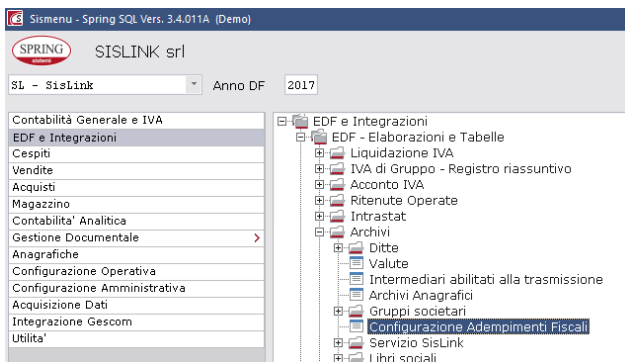
Impostazione Sislink

# Sommario

I.	<b>Configurazione da SPRING sql .....</b>	<b>3</b>
	1. Comunicare i dati base allo Studio da SPRING .....	4
	2. Configurazione dello Studio su PROFIS .....	5
	3. Conferma attivazione da parte dell’Azienda – termine della configurazione .....	9

Il servizio SISLINK permette di trasmettere (utenti SPRING) e di ricevere (utenti PROFIS) i dati relativi ai vari adempimenti fiscali. Infatti con questo servizio le aziende possono inviare direttamente allo studio le varie predisposizioni senza dovere estrapolare in maniera articolata i file da elaborare ai propri consulenti per adempiere agli obblighi fiscali.

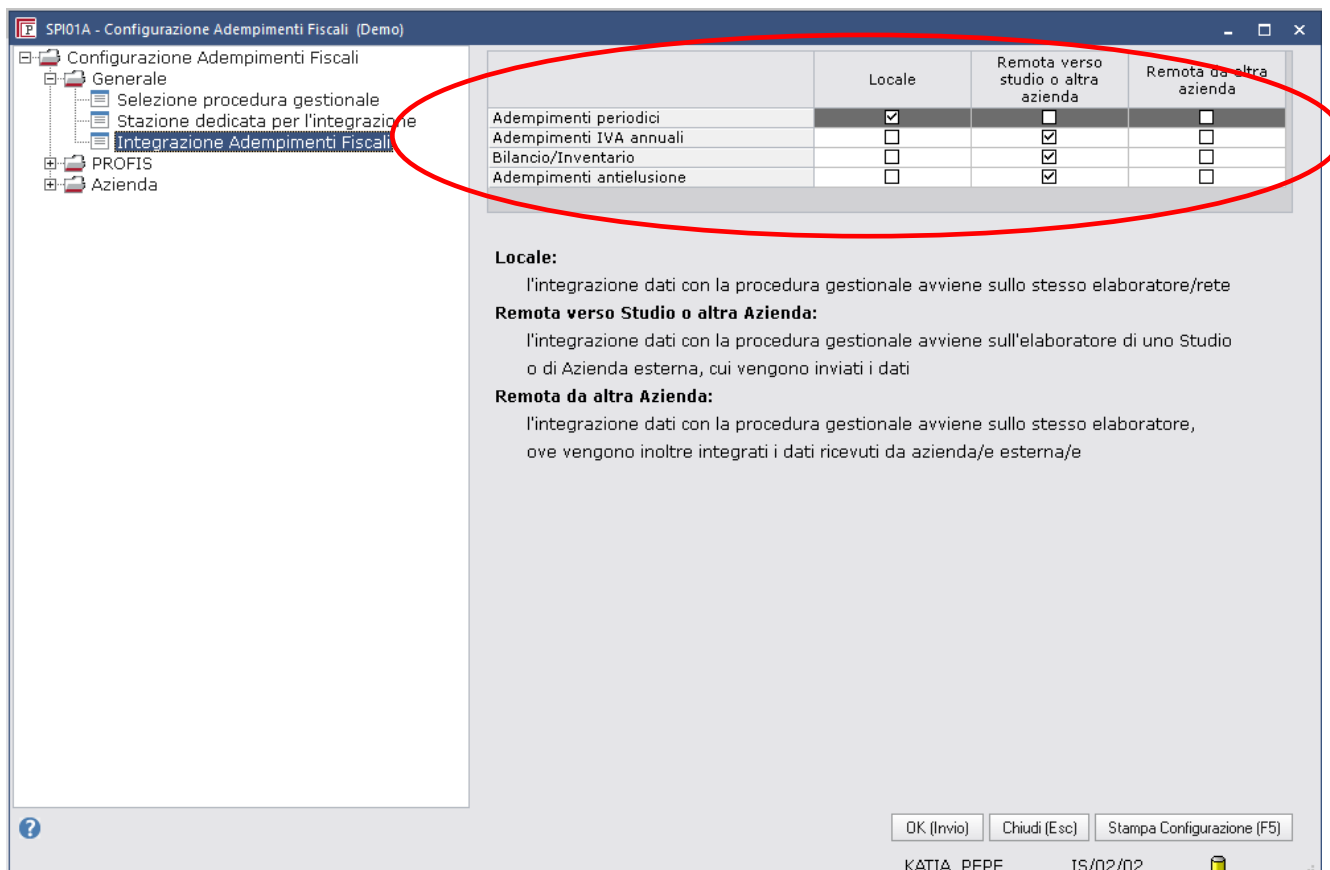
## Configurazione da SPRING sql



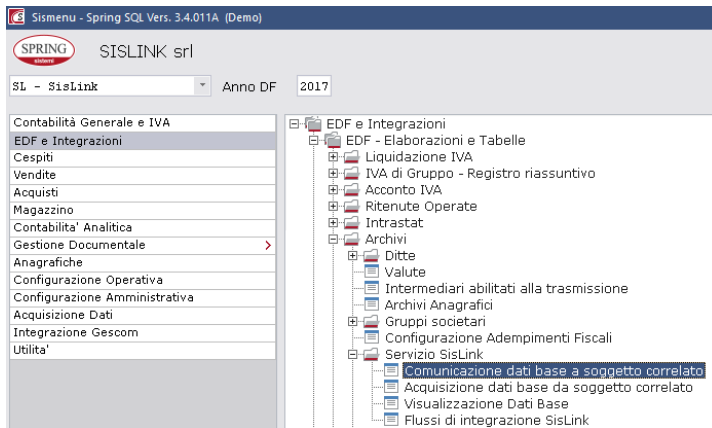
L'utente che utilizza SPRING sql può configurare gli adempimenti fiscali dalla voce di menù **EDF e Integrazioni > Archivi > Configurazione Adempimenti Fiscali**, dalla presente l'azienda decide cosa elaborare in locale e cosa inviare allo studio.

Nella sezione **Integrazione Adempimenti fiscali** definiamo come agire per quanto riguarda:

- Adempimenti periodici (es. liquidazioni mensili)
- Adempimenti IVA annuali (Modello IVA)
- Bilancio e inventario
- Adempimenti Antielusione (Comunicazione Liquidazione iva trimestrale, Comunicazione Dati fatture)

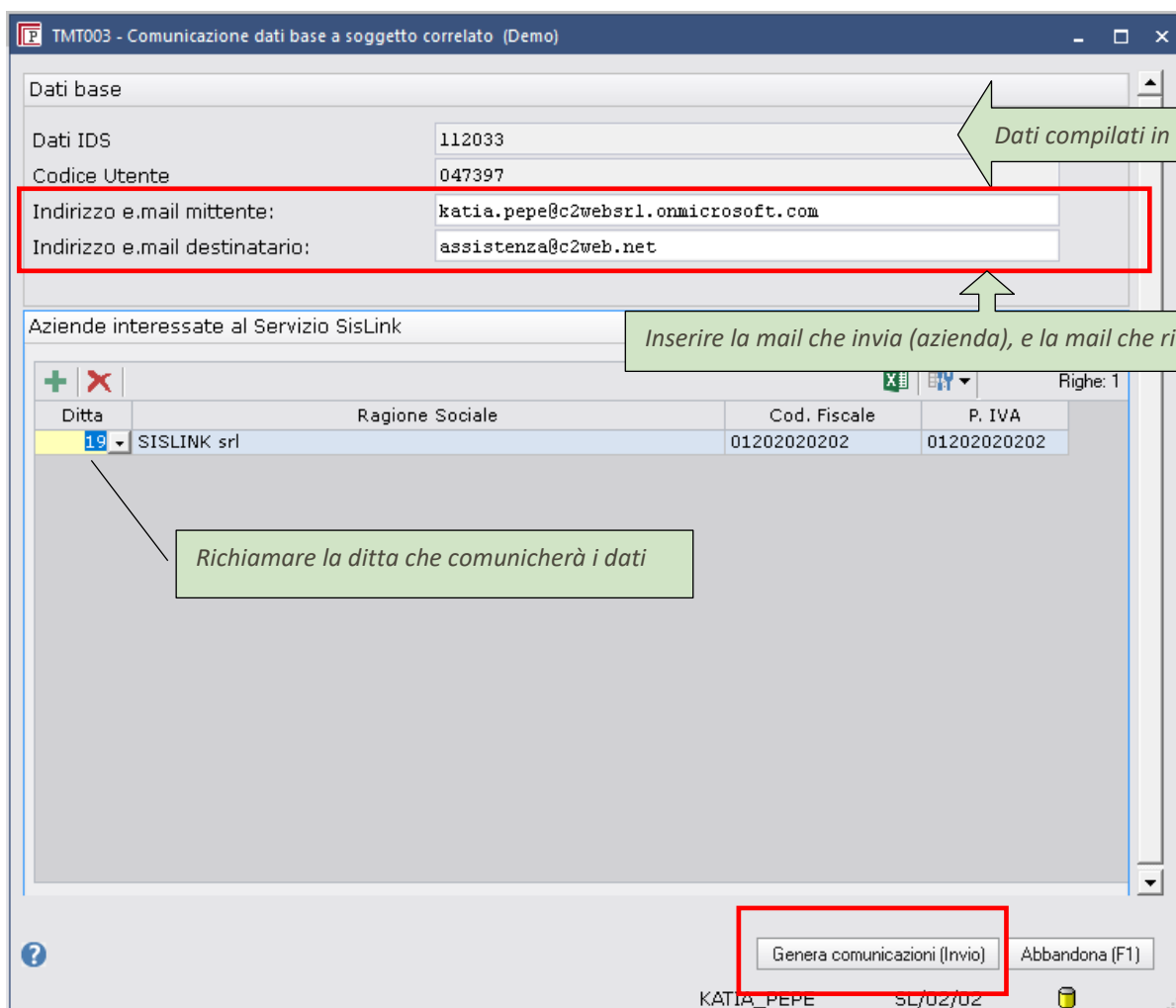


## 1. Comunicare i dati base allo Studio da SPRING



L'azienda comunica i dati base allo Studio da **EDF e Integrazioni > Elaborazione Dati Fiscali > Archivi > Servizio Sislink > COMUNICAZIONE DATI BASE A SOGGETTO CORRELATO.**

Compilare i dati e cliccare su **Genera Comunicazioni.**

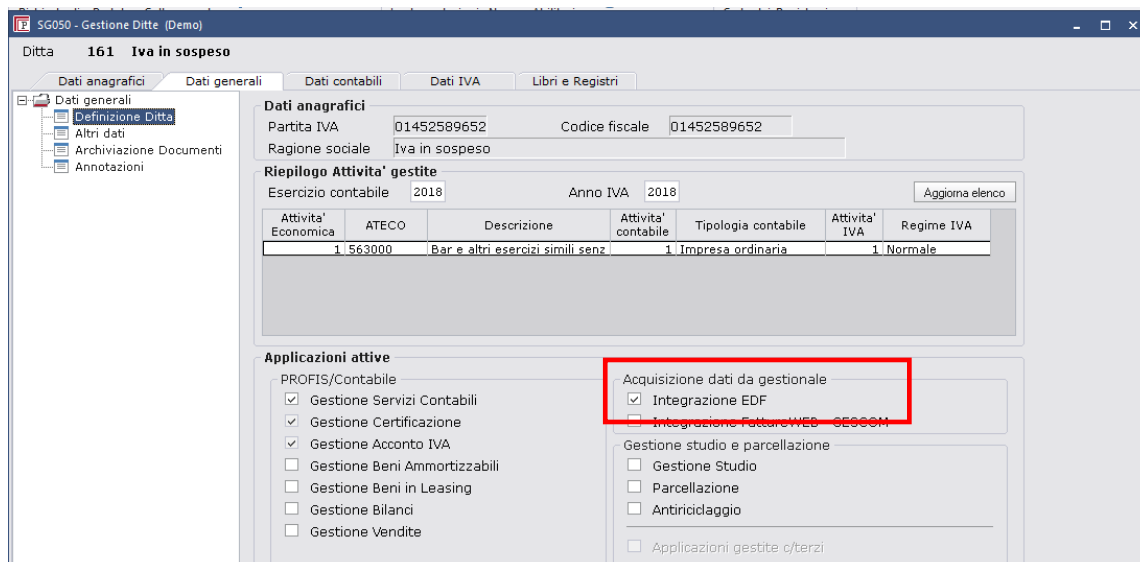


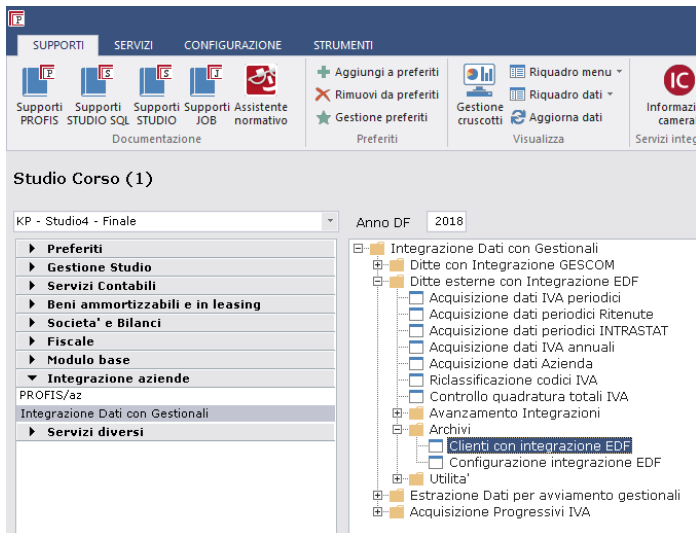
Generando la comunicazione dei dati, lo studio riceverà la mail sottostante per poter confermare l'attivazione del servizio SISLINK.



## 2. Configurazione dello Studio su PROFIS

**LO STUDIO DEVE IMPOSTARE SULLA PROPRIA DITTA IN CONTABILITA' L'OPZIONE SEGUENTE.**

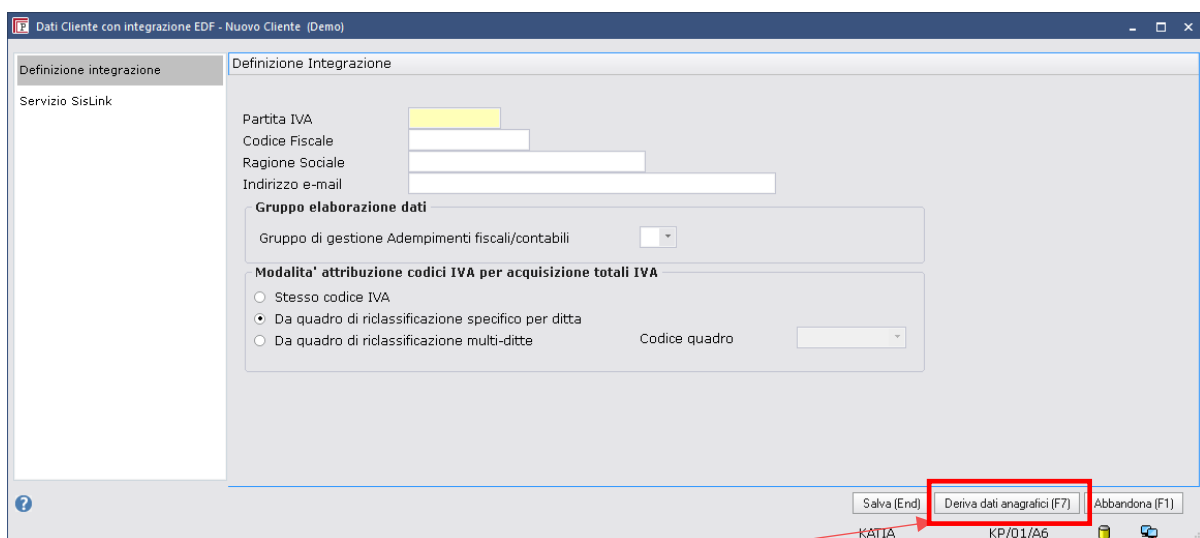
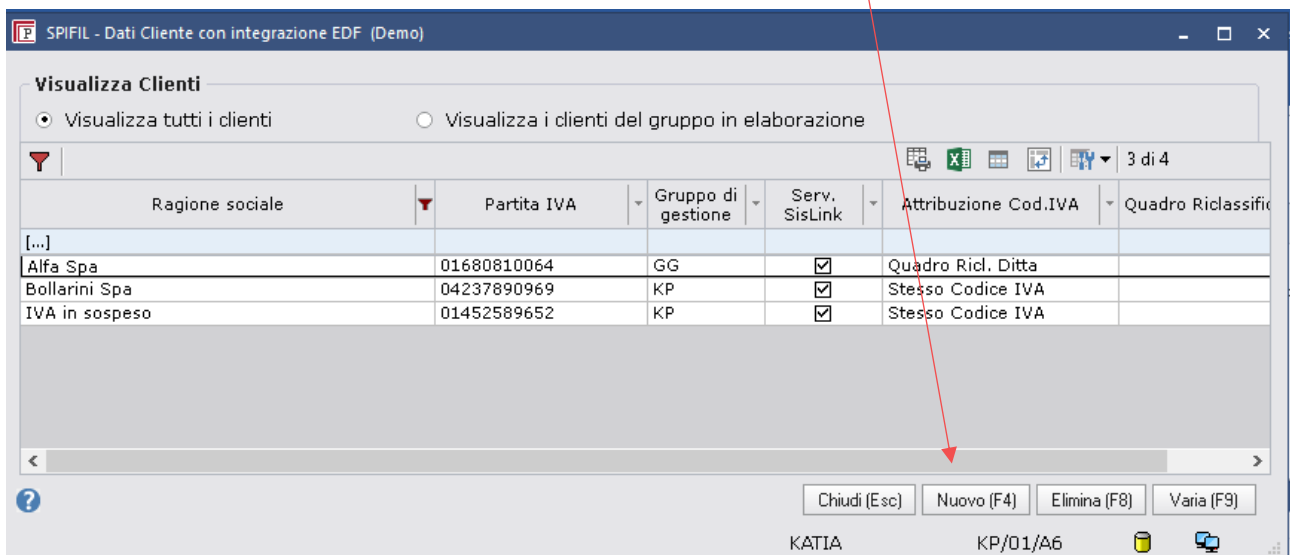




Lo studio dopo aver ricevuto la mail, provvederà a configurare la ditta per ricevere correttamente le elaborazioni dall'azienda.

Da Integrazione Aziende > Integrazione dati con Gestionali > Ditte esterne con integrazione EDF > Archivi > Clienti con integrazione EdF

Cliccare su **Nuovo**.



Richiamare l'anagrafica da **"Deriva dati anagrafici"** richiamando la ditta attraverso la partita iva.

Definizione integrazione

Servizio SisLink

Definizione Integrazione

Partita IVA 01202020202  
 Codice Fiscale 01202020202  
 Ragione Sociale SISLINK srl  
 Indirizzo e-mail katia.pepe@c2websrl.onmicrosoft.com

**Gruppo elaborazione dati**

Gruppo di gestione Adempimenti fiscali/contabili KP

**Modalita' attribuzione codici IVA per acquisizione totali IVA**

Stesso codice IVA  
 Da quadro di riclassificazione specifico per ditta  
 Da quadro di riclassificazione multi-ditte

Salva (End) Deriva dati anagrafici (F7) Abbandona (F1)

KATIA KP/01/A6

Impostare l'indirizzo mail indicato sulla mail ricevuta dall'azienda, definire il gruppo di elaborazione e la modalita' di attribuzione dei codici iva. Al termine SALVARE.

Spostandosi sulla sezione Servizio Sislink inseriamo il **Codice utente Sistemi** e **IDS** indicati sulla mail ricevuta dall'azienda.

Definizione integrazione

Servizio SisLink

**Soggetto correlato**

Ragione sociale SISLINK srl  
 Codice fiscale 01202020202  
 Cod. Utente Sistemi 47397  
 IDS 112033

**Informazioni locali per integrazione**

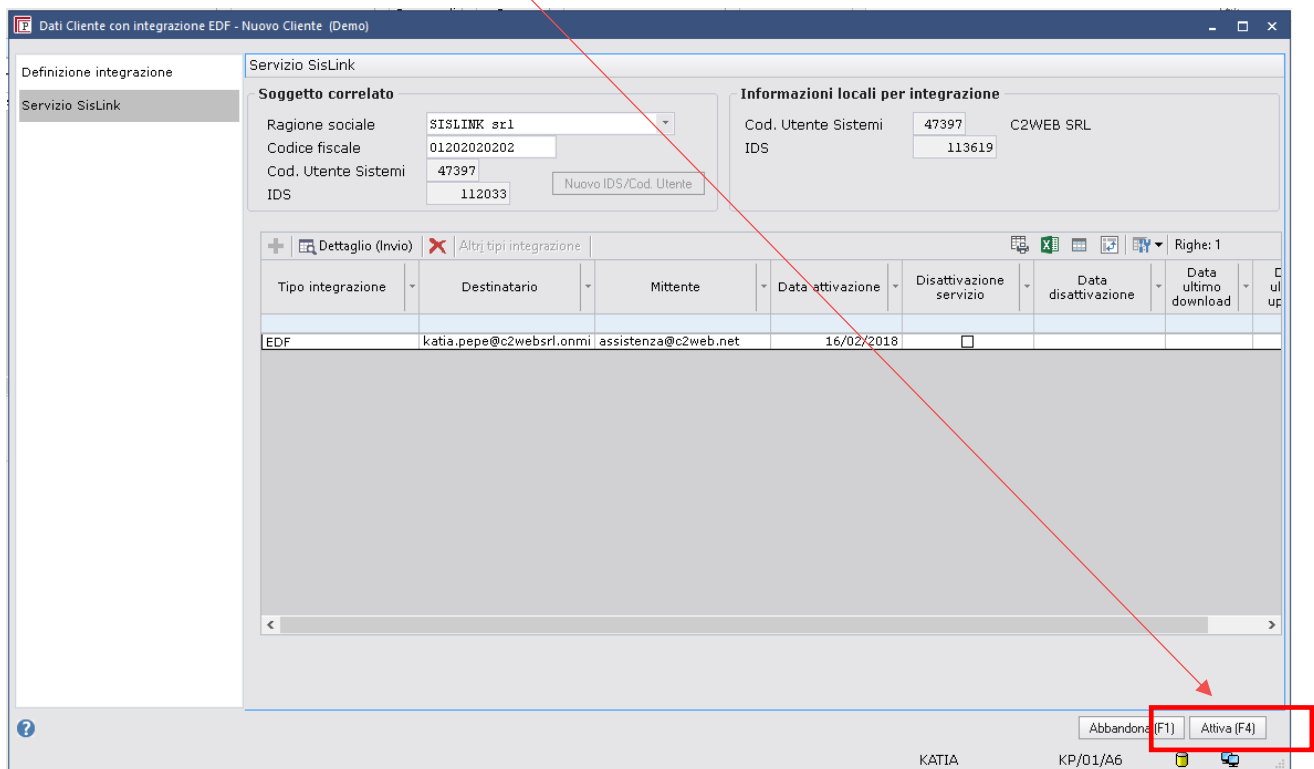
Cod. Utente Sistemi 47397 C2WEB SRL  
 IDS 113619

Tipo integrazione	Destinatario	Mittente	Data attivazione	Disattivazione servizio	Data disattivazione	Data ultimo download	C ul up
<p>Dettaglio configurazione SisLink (Demo)</p> <p>Tipo Integrazione Ditta EDF (Dati Fiscali)</p> <p><b>Indirizzi email per notifica disponibilita' dati su servizio SisLink</b></p> <p>Mittente assistenza@c2web.net            Destinatario katia.pepe@c2websrl.onmicrosoft.com</p> <p><b>Validita' servizio SisLink</b></p> <p>Data attivazione 16/02/2018            Disattivazione servizio</p> <p><b>Ultimi trasferimenti</b></p> <p>Data ultimo download            Data ultimo upload</p> <p>Salva (Invio) Abbandona (F1)</p> <p>KATIA KP/01/A6</p>							

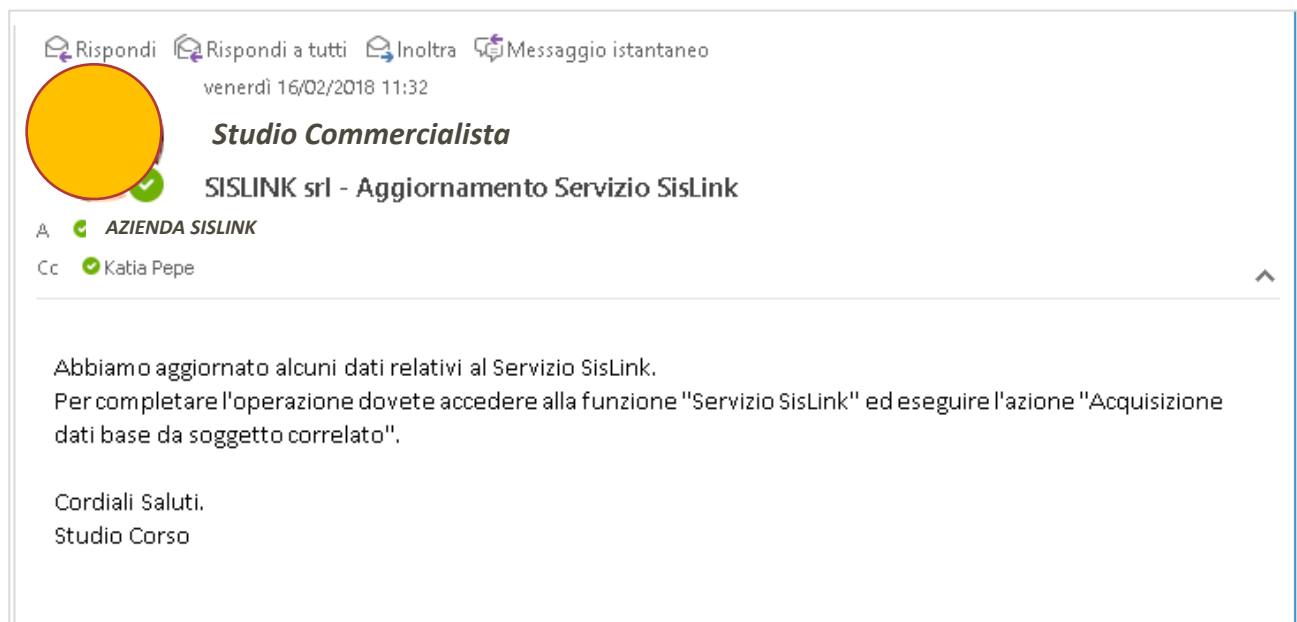
Con l'icona (+) inserite il dettaglio della configurazione inserendo la mail dello studio (mittente) e la mail del destinatario (Azienda). Salvando i dati possiamo procedere con l'attivazione.

## Impostazione Sislink

Attiviamo quindi il Servizio con l'apposito bottone.

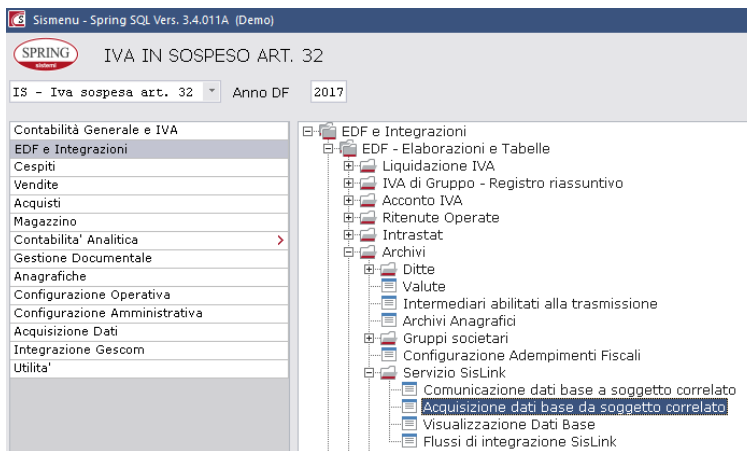


L'azienda riceverà la seguente mail che conferma l'attivazione del servizio e indica di completare la configurazione accedendo alla funzione **ACQUISIZIONE DATI BASE DA SOGGETTO CORRELATO**.



### 3. Conferma attivazione da parte dell'Azienda – termine della configurazione

Come indicato nella mail ricevuta, l'azienda deve accedere alla funzione "Acquisizione dati base da soggetto correlato".



Nella maschera seguente premendo su Proseguì, porteremo a termine la configurazione di integrazione dati tra azienda e studio.

